



คู่มือการดำเนินงานระบบการดูแลช่วยเหลือนักเรียน
สำนักงานเขตพื้นที่การศึกษาประถมศึกษาประจวบคีรีขันธ์ เขต ๒



กลุ่มส่งเสริมการจัดการศึกษา
โทร.๐ ๓๘๖ ๗๑๑๘๐
โทรสาร ๐ ๓๘๖๗ ๒๕๑๖

คำนำ

ระบบการดูแลช่วยเหลือนักเรียน เป็นกระบวนการหนึ่งในการบริหารจัดการศึกษาของสถานศึกษา ที่จะดำเนินงานดูแลช่วยเหลือนักเรียน ที่มีขั้นตอน วิธีการและเครื่องมือการทำงานที่ชัดเจน มีครูประจำชั้นหรือ ครูที่ปรึกษาเป็นบุคลากรหลักในการดำเนินงานดังกล่าว โดยการมีส่วนร่วมของบุคลากร และเครือข่ายที่เกี่ยวข้อง ทั้งภายในและภายนอกสถานศึกษา อาทิ คณะกรรมการสถานศึกษาขั้นพื้นฐาน ผู้ปกครอง ชุมชน ผู้บริหาร ครู ทุกคน สำนักงานคณะกรรมการการศึกษาขั้นพื้นฐาน จึงกำหนดนโยบายสำคัญให้สถานศึกษาในสังกัดทุกแห่ง จัดให้มีระบบการดูแลช่วยเหลือนักเรียนและดำเนินการอย่างจริงจัง ต่อเนื่อง เพื่อให้เกิดความยั่งยืน ส่งผลให้ นักเรียนทุกคนได้รับการดูแล ช่วยเหลือ พิทักษ์ ปกป้อง ค้ำครองอย่างรอบด้าน ด้วยกระบวนการที่ถูกต้อง เหมาะสมและทันการณ์ ได้รับการพัฒนาในทุกมิติ เพื่อให้เป็นคนดี มีความสุข และปลอดภัยในภาพสังคมปัจจุบัน

สำนักงานเขตพื้นที่การศึกษาประถมศึกษาพะเยา เขต ๒ จึงได้จัดทำคู่มือการดำเนินงานระบบการดูแลช่วยเหลือนักเรียนเล่มนี้ขึ้น เพื่อเป็นแนวทางในการขับเคลื่อนการดำเนินงานระบบการดูแลช่วยเหลือนักเรียน ในสถานศึกษา

สำนักงานเขตพื้นที่การศึกษาประถมศึกษาพะเยา เขต ๒

สารบัญ

	หน้า
ส่วนที่ ๑ ความเป็นมาและสภาพปัญหา	๑
-ความเป็นมาและสภาพปัญหา	๑
-กฎหมายที่เกี่ยวข้อง	๒
-นโยบายและจุดเน้น	๓
ส่วนที่ ๒ การดำเนินงานระบบการดูแลช่วยเหลือนักเรียน	๕
-แผนภูมิแสดงการบริหารจัดการระบบการดูแลช่วยเหลือนักเรียนในสถานศึกษา	๘
-แผนภูมิแสดงกระบวนการและขั้นตอนการดำเนินการดูแลช่วยเหลือนักเรียน	๙
ส่วนที่ ๓ การขับเคลื่อนการดำเนินงานระบบการดูแลช่วยเหลือนักเรียน	๑๕
-แผนภูมิแสดงการดำเนินงานระบบการดูแลช่วยเหลือนักเรียนอย่างเป็นระบบครบวงจร	๑๗
ส่วนที่ ๔ เอกสารหลักฐาน	๑๘

ส่วนที่ ๑ ความเป็นมาและสภาพปัญหา

๑. ความเป็นมาและสภาพปัญหา

ระบบการดูแลช่วยเหลือนักเรียนเป็นกระบวนการหนึ่งในการบริหารจัดการศึกษาของสถานศึกษาที่จะดำเนินงานดูแลช่วยเหลือนักเรียนที่มีชั้นตอน วิธีการและเครื่องมือการทำงานที่ชัดเจน มีครูประจำชั้นหรือครูที่ปรึกษาเป็นบุคลากรหลักในการดำเนินงานดังกล่าว โดยการมีส่วนร่วมของบุคลากรและเครือข่ายที่เกี่ยวข้องทั้งภายในและภายนอกสถานศึกษา อาทิ คณะกรรมการสถานศึกษาขั้นพื้นฐาน ผู้ปกครอง ชุมชน ผู้บริหาร ครูทุกคน สำนักงานคณะกรรมการการศึกษาขั้นพื้นฐาน จึงกำหนดนโยบายสำคัญให้สถานศึกษาในสังกัดทุกแห่งจัดให้มีระบบการดูแลช่วยเหลือนักเรียน และดำเนินการอย่างจริงจัง ต่อเนื่อง เพื่อให้เกิดความยั่งยืน ซึ่งนักเรียนทุกคนจะต้องได้รับการดูแล ช่วยเหลือ พิทักษ์ ปกป้อง ค้ำครองอย่างรอบด้านด้วยกระบวนการที่ถูกต้องเหมาะสมและทันการณ์ ได้รับการพัฒนาในทุกมิติ เพื่อให้เป็นคนดี มีความสุข และปลอดภัยในสภาพสังคมปัจจุบัน

วิกฤตการณ์ด้านเด็กและเยาวชนในปัจจุบัน

เด็กและเยาวชนในยุคปัจจุบันจำนวนไม่น้อยที่ได้รับผลกระทบจากปัญหาและสภาพแวดล้อมที่ไม่สร้างสรรค์ในสังคม ทำให้มีพฤติกรรมแตกต่างไปจากเด็กและเยาวชนในอดีต แม้ว่าผู้ปกครอง ครู และคนทำงานด้านเด็กจะใช้ความรักความปรารถนาดีอย่างมากมายเพียงใดก็ตามก็ไม่อาจพิทักษ์ปกป้อง และคุ้มครองเด็กและเยาวชนให้ปลอดภัย หรือมีพฤติกรรมตามที่สังคมคาดหวังได้ จากข้อมูลสถานการณ์ปัญหาเด็กและเยาวชนส่วนหนึ่งเด็กก็มีพฤติกรรมที่ไม่พึงประสงค์ ดังนี้

๑. เด็กตกเป็นทาสของเกมสื่อกอมพิวเตอร์ จนถึงขั้นหมกมุ่นและเรียนรู้พฤติกรรมที่ไม่เหมาะสมจากเกมส์จนนำไปสู่การประพฤติปฏิบัติที่ก่อให้เกิดความสูญเสียแก่ตนเองและสังคม

๒. นิยมประลองความเร็วโดยการแข่งรถจักรยานยนต์ มีพฤติกรรมการใช้รถจักรยานยนต์ที่ผิดกฎหมาย เป็นนักซิ่งวัยใส และเป็นสก็อช

๓. ใช้ความรุนแรงในการตัดสินปัญหาและข้อขัดแย้ง ทะเลาะวิวาท จับกลุ่มรวมตัวกันสร้างความปั่นป่วนในชุมชนไปจนถึงการยกพวกตีกัน

๔. มีเพศสัมพันธ์เร็วขึ้น เป็นพ่อแม่ตั้งแต่อายุน้อย มีเพศสัมพันธ์โดยไม่ป้องกันตนเอง ขาดความรับผิดชอบ

๕. เข้าถึงสารเสพติดได้ง่าย เริ่มจากการใช้บุหรี่ เหล้า ยาบ้า ยาไอซ์ ยาเลิฟ และสารเสพติด

๖. ขาดหลักยึดเหนี่ยวทางจิตใจ ไม่เห็นความสำคัญของหลักศาสนา ค่านิยมความเป็นไทย ความสัมพันธ์กับคนในครอบครัวค่อนข้างเปราะบาง ติดเพื่อน ติดสื่อ และให้ความสำคัญกับวัตถุมากกว่าความมีคุณธรรมน้ำใจ

เด็กและเยาวชนยังมีพฤติกรรมเสี่ยงต่อการเกิดปัญหาสังคม เช่น ติดการพนัน นิยมการเสี่ยงโชค ไม่ไปโรงเรียน หนีเรียน ทำร้ายรังแกกันเอง หมกมุ่นกับสื่อที่ไม่สร้างสรรค์ นิยมบริโภคอาหารกรุบกรอบ อาหารที่ไม่เป็นผลดีต่อสุขภาพ เครียด ซึมเศร้า สาเหตุที่ทำให้เด็กและเยาวชนมีพฤติกรรมที่ไม่เหมาะสม เป็นผลมาจากปัจจัยเสี่ยงต่าง ๆ ดังนี้

๑. ปัจจัยเสี่ยงจากสภาพครอบครัว ครอบครัวเป็นสภาพแวดล้อมที่มีอิทธิพลต่อบุคลิกภาพและพฤติกรรมของเด็กและเยาวชน พฤติกรรมที่เป็นปัญหาของเด็กและเยาวชน เป็นผลมาจากการเลี้ยงดูด้วยวิธีการที่ไม่เหมาะสม ส่งเสริมให้แสดงออกในทางที่ไม่ถูกต้อง ปล่อยปละละเลยเรียนรู้การใช้ความรุนแรงจากสมาชิกในครอบครัว ครอบครัวแตกแยก ผู้ปกครองบีบบังคับ กดดัน และคาดหวังในตัวเด็กเกินกว่าความเป็นจริง ไม่มีบรรยากาศที่สร้างความรัก ความอบอุ่น ความสมัครสมาน สามัคคี เต็มโตในท่ามกลางความสับสน ไม่มีความหวังขาดการอบรมบ่มนิสัยและไม่มีจุดหมายปลายทางในชีวิต

๒. ปัจจัยเสี่ยงจากโรงเรียนเป็นหลังที่สองของเด็ก เป็นบ่อเกิดของคุณงามความดีโดยเฉพาะการพัฒนา ศักยภาพ ความรู้ความสามารถของเด็กและเยาวชนให้เป็นทรัพยากรมนุษย์ที่มีคุณค่าของสังคม แต่โรงเรียน จำนวนไม่น้อยยังขาดความพร้อมที่จะทำให้เด็กและเยาวชนเป็นคนที่สมบูรณ์ตามความมุ่งหวังของสังคม จากการ ติดตามพบว่า โรงเรียนขาดการดูแลเอาใจใส่นักเรียนอย่างจริงจัง ขาดการจัดการที่เหมาะสมต่อการพิทักษ์ ปกป้อง คุ้มครอง และให้การดูแลช่วยเหลือนักเรียนได้อย่างเท่าทัน ทั้งถึง ถูกต้องและเป็นธรรม จัดกิจกรรมการ เรียนรู้โดยไม่คำนึงความแตกต่างระหว่างบุคคล ให้ความสำคัญถูกระเบียบมากกว่าชีวิตจิตใจของนักเรียน พัฒนา ผู้เรียนโดยไม่คำนึงถึงองค์รวม ตลอดถึงการจัดการกับปัญหาของนักเรียนโดยขาดการมีส่วนร่วมและยังเลือกใช้ ความรุนแรงในการแก้ปัญหาพฤติกรรมนักเรียน

๓. ปัจจัยเสี่ยงจากชุมชนและสังคม ความล้มเหลวในชีวิตของเด็กและเยาวชน เป็นความสูญเสียทาง เศรษฐกิจ และต้นทุนทางความรู้สึกของผู้ปกครองอย่างประเมินค่าไม่ได้ สังคมไทยยังละเลยต่อการจัดระเบียบ แบบแผนในชุมชน ชุมชนอ่อนแอ ขาดสัมพันธภาพที่ดีระหว่างสมาชิกในสังคม ต่างคนต่างอยู่ เอาหูไปนาเอาตา ไปไร่ ปล่อยให้มีการแสวงหาผลประโยชน์จากเด็กและเยาวชน ยอมรับการเติบโตและขยายตัวทางเศรษฐกิจที่ไม่ สร้างสรรค์ ละเลยต่อปัญหาของเด็กและเยาวชน ไม่ให้ความสำคัญต่อท่าทีของเด็กและเยาวชน มองเด็กและ เยาวชนที่ประสบปัญหาด้วยทัศนคติและท่าทีที่ตอกย้ำซ้ำเติม

๔. ปัจจัยเสี่ยงจากเพื่อน เพื่อนเป็นปัจจัยที่สำคัญในชีวิตของเด็กและเยาวชน เป็นธรรมชาติที่เด็กและ เยาวชนทุกคนต้องมี แต่เพื่อนก็เป็นดาบสองคมที่อาจทำให้เด็กและเยาวชนจำนวนไม่น้อยก้าวพลาด เช่น เพื่อนที่ มีนิสัยเกเร เป็นอันธพาล เสเพล สำมะเลเทเมา การคบเพื่อนที่มีพฤติกรรมโน้มเอียงไปในทางก้าวร้าว เสี่ยงภัย มั่วสุม เบี่ยงเบน หรือการได้รับแรงบีบคั้น กดดัน ข่มขู่ หรือการไม่ได้รับการยอมรับจากกลุ่มเพื่อน ซึ่งสภาพการณ์ ดังกล่าว ล้วนส่งผลต่อพฤติกรรมของเด็กและเยาวชนทั้งสิ้น

๕. ปัจจัยเสี่ยงจากบุคลิกภาพหรือตัวนักเรียน เด็กและเยาวชนแต่ละคนมีภาวะด้านพัฒนาการแตกต่างกัน มีบุคลิกภาพภายในและภายนอกตามสภาพความเป็นตัวตนที่มีลักษณะเฉพาะ เช่น มีข้อจำกัดเกี่ยวกับ พัฒนาการทางสมองและการรับรู้ ไม่มีความตระหนักในคุณค่าความสำคัญของตนเอง ขาดทักษะในการคิด บกพร่องทางการเรียนรู้ ปฏิเสธค่านิยมหรือหลักศาสนาที่คนส่วนใหญ่นับถือ ไม่มีทักษะในการสื่อสารปฏิเสธไม่ เป็น ควบคุมอารมณ์และความเครียดไม่ได้ รวมทั้งการมีสติปัญญาด้านสุขภาพกายและสุขภาพจิต

๒. กฎหมายที่เกี่ยวข้อง

พระราชบัญญัติการศึกษาแห่งชาติ พ.ศ. ๒๕๔๒ แก้ไขเพิ่มเติม (ฉบับที่ ๒) พ.ศ. ๒๕๔๕ และ(ฉบับ ที่๓) พ.ศ. ๒๕๕๓

หมวด ๑ มาตรา ๖ การจัดการศึกษาต้องเป็นไปเพื่อพัฒนาคนไทยให้เป็นมนุษย์ที่สมบูรณ์ ทั้ง ร่างกาย จิตใจ สติปัญญา ความรู้และคุณธรรม มีจริยธรรมและวัฒนธรรมในการด ารงชีวิต สามารถ อยู่ร่วมกับ ผู้อื่นได้อย่างมีความสุข

หมวด ๔ มาตรา ๒๒ การจัดการศึกษาต้องยึดหลักว่า ผู้เรียนทุกคนมีความสามารถเรียนรู้และ พัฒนาตนเองได้และถือว่าผู้เรียนมีความสำคัญที่สุด กระบวนการจัดการศึกษาต้องส่งเสริมให้ผู้เรียนสามารถ พัฒนาตามธรรมชาติและเต็มตามศักยภาพ

มาตรา ๒๖ ให้สถานศึกษาจัดการประเมินผู้เรียน โดยพิจารณาจากพัฒนาการของผู้เรียน ความ ประพฤติการสังเกต พฤติกรรมการเรียน การร่วมกิจกรรม และการทดสอบควบคู่ไปกับกระบวนการเรียนการ สอนตามความเหมาะสมของแต่ละระดับและรูปแบบการศึกษา

พระราชบัญญัติคุ้มครองเด็ก พ.ศ. ๒๕๔๖

พระราชบัญญัติฉบับนี้มีเป้าหมายในการดูแลช่วยเหลือเด็กและครอบครัวให้อยู่ในสภาพที่มีมาตรฐานในการดำรงชีวิตที่ดีได้รับการดูแล ให้มีพัฒนาการตามวัย และเด็กทุกคนต้องมีหลักประกัน ความปลอดภัยได้รับความคุ้มครองจากผู้เกี่ยวข้อง ทั้งเด็กที่ประสบปัญหาและเด็กที่ไม่ประสบปัญหา ซึ่งระบุไว้ดังนี้

หมวด ๒ มาตรา ๒๒ การปฏิบัติต่อเด็กไม่ว่ากรณีใดให้คำนึงถึงประโยชน์สูงสุดของเด็ก เป็นสำคัญ และไม่ให้มีการเลือกปฏิบัติโดยไม่เป็นธรรม

พระราชบัญญัติระเบียบข้าราชการครูและบุคลากรทางการศึกษา พ.ศ. ๒๕๔๗ แก้ไขเพิ่มเติม (ฉบับที่ ๒) พ.ศ. ๒๕๕๑ และ (ฉบับที่ ๓) พ.ศ. ๒๕๕๓ และ (ฉบับที่ ๔) พ.ศ. ๒๕๖๒

มาตรา ๔๒ กำหนดให้ ก.ค.ศ. กำหนดมาตรฐานตำแหน่งครูสายงานการสอน การปฏิบัติหน้าที่หลักเกี่ยวกับการจัดการเรียนการสอน การส่งเสริมการเรียนรู้พัฒนาผู้เรียน ปฏิบัติงาน ทางวิชาการของสถานศึกษา พัฒนาตนเอง และพัฒนาวิชาชีพ โดยกำหนดให้ลักษณะงานเกี่ยวกับการจัดระบบการดูแลช่วยเหลือนักเรียนเป็นภาระงานหนึ่งในมาตรฐานตำแหน่งครู

พระราชบัญญัติการป้องกันและแก้ไขปัญหาการตั้งครรภ์ในวัยรุ่น พ.ศ. ๒๕๕๙

การตั้งครรภ์ในวัยรุ่นของประเทศไทยมีจำนวนเพิ่มขึ้นอย่างต่อเนื่อง ซึ่งส่งผลกระทบต่อสุขภาพ ของบุคคล ครอบครัว ชุมชน สังคมและเศรษฐกิจในภาพรวม ปัญหาการตั้งครรภ์ในวัยรุ่นของประเทศไทย มีความซับซ้อนและไม่อาจแก้ไขได้ด้วยอำนาจหน้าที่ของหน่วยงานใดหน่วยงานหนึ่ง ดังนั้น สมควรสร้างกลไก ในการกำหนด นโยบาย ยุทธศาสตร์และการดำเนินการร่วมกันของหน่วยงานที่เกี่ยวข้องทั้งหน่วยงานของรัฐหน่วยงาน ของเอกชนและประชาสังคม เพื่อบูรณาการให้การป้องกันและแก้ไขปัญหาการตั้งครรภ์ในวัยรุ่น เป็นรูปธรรมมี ความเป็นเอกภาพและมีประสิทธิภาพยิ่งขึ้น โดยมีมาตราที่เกี่ยวข้องกับสถานศึกษาระบุไว้ดังนี้

มาตรา ๖ ให้สถานศึกษาดำเนินการป้องกันและแก้ไขปัญหาการตั้งครรภ์ในวัยรุ่น ดังต่อไปนี้

- (๑) จัดให้มีการเรียนการสอนเรื่องเพศวิถีศึกษาให้เหมาะสมกับช่วงวัยของนักเรียนหรือนักศึกษา
- (๒) จัดหาและพัฒนาผู้สอนให้สามารถสอนเพศวิถีศึกษาและให้คำปรึกษาในเรื่องการป้องกันและ แก้ไขปัญหาการตั้งครรภ์ในวัยรุ่นแก่นักเรียนหรือนักศึกษา
- (๓) จัดให้มีระบบการดูแลช่วยเหลือและคุ้มครองนักเรียนหรือนักศึกษาซึ่งตั้งครรภ์ ให้ได้รับการ ศึกษาด้วยรูปแบบที่เหมาะสมและต่อเนื่องรวมทั้งจัดให้มีระบบการส่งต่อให้ได้รับบริการอนามัย การเจริญพันธุ์และการจัดสวัสดิการสังคมอย่างเหมาะสม

การกำหนดประเภทของสถานศึกษาและการดำเนินการของสถานศึกษาแต่ละประเภท ให้เป็นไป ตามหลักเกณฑ์วิธีการ และเงื่อนไขที่กำหนดในกฎกระทรวง

๓. นโยบาย และจุดเน้นที่เกี่ยวข้อง

ประกาศกระทรวงศึกษาธิการ เรื่อง นโยบายและจุดเน้นของกระทรวงศึกษาธิการ ประจำปีงบประมาณ พ.ศ. ๒๕๖๖

นโยบายและจุดเน้นประจำปีงบประมาณ พ.ศ. ๒๕๖๖

ด้านการจัดการศึกษาเพื่อความปลอดภัย

๑. เร่งสร้างความปลอดภัยในสถานศึกษาเพื่อเพิ่มความเชื่อมั่นของสังคม และป้องกันจากภัยคุกคามในชีวิตรูปแบบใหม่ และภัยอื่น ๆ โดยมีการดำเนินการตามแผนและมาตรการด้านความปลอดภัยให้แก่ผู้เรียน ครู และบุคลากรในรูปแบบต่าง ๆ อย่างเข้มข้น รวมทั้งดำเนินการศึกษา วิเคราะห์ วิจัย ติดตาม ประเมินผล การดำเนินการ และแสวงหาสถานศึกษาที่ดำเนินการได้ดีเยี่ยม (Best Practice) เพื่อปรับปรุงพัฒนาและขยายผลต่อไป

๒. เร่งปลูกฝังทัศนคติพฤติกรรม และองค์ความรู้ที่เกี่ยวข้องโดยบูรณาการอยู่ในกระบวนการจัดการเรียนรู้เพื่อสร้างโอกาสในการเรียนรู้และสร้างภูมิคุ้มกันควบคู่กับการใช้สื่อสังคมออนไลน์ในเชิงบวกและสร้างสรรค์พร้อมทั้งหาแนวทางวิธีการปกป้องคุ้มครองต่อสถานการณ์ที่เกิดขึ้นกับผู้เรียน ครูและบุคลากรทางการศึกษา

ด้านการสร้างโอกาส ความเสมอภาค และความเท่าเทียมทางการศึกษาทุกช่วงวัย

๑. พัฒนาระบบข้อมูลสารสนเทศของนักเรียนเป็นรายบุคคล เพื่อใช้เป็นฐานข้อมูลในการส่งต่อไปยังสถานศึกษาในระดับที่สูงขึ้น โดยเฉพาะระดับการศึกษาภาคบังคับ เพื่อป้องกันเด็กตกหล่นและเด็กออกกลางคัน

๒. ส่งเสริมสนับสนุนให้เด็กปฐมวัยที่มีอายุตั้งแต่ ๓ ปีขึ้นไปทุกคน เข้าสู่ระบบการศึกษา เพื่อรับการพัฒนารอบด้าน มีคุณภาพ ตามศักยภาพ ตามวัยและต่อเนื่องอย่างเป็นระบบ โดยบูรณาการร่วมงานกับทุกหน่วยงานที่เกี่ยวข้อง

ส่วนที่ ๒ การดำเนินงานระบบการดูแลช่วยเหลือนักเรียน

สำนักงานคณะกรรมการการศึกษาขั้นพื้นฐาน กำหนดนโยบาย ยุทธศาสตร์ มาตรการ และจุดเน้น ในการพัฒนาการดำเนินงานระบบการดูแลช่วยเหลือนักเรียน โดยมอบหมายให้ศูนย์เฉพาะกิจคุ้มครองและช่วยเหลือนักเรียน (ฉก.ชน.สพฐ.) ดำเนินการขับเคลื่อนโดยคำนึงถึงสิทธิของนักเรียนให้ได้รับโอกาสทางการศึกษาด้วยรูปแบบที่เหมาะสม พัฒนาบุคลากรของสำนักงานเขตพื้นที่การศึกษาและสถานศึกษาให้มีความรู้ความสามารถในการดำเนินงานระบบการดูแลช่วยเหลือนักเรียน ซึ่งระบบการดูแลช่วยเหลือนักเรียนเป็น กระบวนการหนึ่งในเชิงการบริหารที่สำคัญ สถานศึกษาทุกแห่งต้องดำเนินงานอย่างเป็นระบบ และต่อเนื่องโดยมี ขั้นตอนสำคัญ ๕ ขั้นตอน ดังนี้

๑. การรู้จักนักเรียนเป็นรายบุคคล
๒. การคัดกรองนักเรียน
๓. การส่งเสริมและพัฒนานักเรียน
๔. การป้องกันและแก้ไขปัญหานักเรียน
๕. การส่งต่อ

สำนักงานคณะกรรมการการศึกษาขั้นพื้นฐาน ได้ดำเนินงานระบบการดูแลช่วยเหลือนักเรียน และ กำหนดจุดเน้นเพื่อการพัฒนาการดูแลช่วยเหลือนักเรียนอย่างต่อเนื่อง เพื่อเป็นแนวทางสู่การปฏิบัติ ดังนี้

- | | |
|-------------------|---|
| ปี พ.ศ. ๒๕๕๐-๒๕๕๒ | เป็นปีแห่งการช่วยเหลือนักเรียน |
| ปี พ.ศ. ๒๕๕๓-๒๕๕๔ | เป็นปีแห่งการดูแลช่วยเหลือนักเรียนอย่างรอบด้าน |
| ปี พ.ศ. ๒๕๕๕-๒๕๕๖ | เป็นปีแห่งการดูแลช่วยเหลือนักเรียนให้พ้นภัยยาเสพติด |
| ปี พ.ศ. ๒๕๕๗-๒๕๕๘ | เป็นปีแห่งการดูแลช่วยเหลือและคุ้มครองนักเรียน |
| ปี พ.ศ. ๒๕๕๙-๒๕๖๑ | เป็นปีแห่งการรักและเห็นคุณค่าในตนเองและผู้อื่น |
| ปี พ.ศ. ๒๕๖๒ | เป็นปีแห่งการรู้จัก รัก เข้าใจ ห่วงใย ไม่ทิ้งใครไว้ข้างหลัง |
| ปี พ.ศ. ๒๕๖๓ | ปีแห่งการห่วงใย ไม่ทิ้งใครไว้ข้างหลัง ดูแลช่วยเหลือนักเรียนและ ความปลอดภัยในโรงเรียน |
| ปี พ.ศ. ๒๕๖๔ | ปีแห่งการรัก เข้าใจ ห่วงใย ปลอดภัย และให้โอกาส |
| ปี พ.ศ. ๒๕๖๕ | ปีแห่งการดูแลช่วยเหลือและคุ้มครองนักเรียน ระดับการศึกษาขั้นพื้นฐาน ให้ได้รับโอกาสอย่างเท่าเทียม |
| ปี พ.ศ. ๒๕๖๖ | ปีแห่งการดูแลช่วยเหลือ คุ้มครอง ห่วงใย เพื่อความปลอดภัยของนักเรียน ระดับการศึกษาขั้นพื้นฐาน |



ระบบการดูแลช่วยเหลือนักเรียน

การพัฒนานักเรียนให้เป็นบุคคลที่มีคุณภาพทั้งด้านร่างกาย จิตใจ สติปัญญา ความสามารถ มีคุณธรรม จริยธรรม และมีวิถีชีวิตที่เป็นสุขตามที่สังคมมุ่งหวัง โดยผ่านกระบวนการทางการศึกษานั้น นอกจากจะดำเนินการด้วยการส่งเสริมสนับสนุนนักเรียนแล้ว การป้องกันและการช่วยเหลือแก้ปัญหาต่าง ๆ ที่เกิดกับนักเรียนก็เป็นสิ่งสำคัญ เนื่องจากสภาพสังคมที่เปลี่ยนแปลงอย่างรวดเร็วในทุกมิติ ทั้งด้านการสื่อสาร เทคโนโลยี ปัญหาเศรษฐกิจ ปัญหาการระบาดของสารเสพติด ปัญหาครอบครัว ปัญหาการแข่งขันรูปแบบ ก่อให้เกิดความทุกข์ ความวิตกกังวล ความเครียด ซึ่งล้วนแต่เป็นผลเสียต่อสุขภาพกายของทุกคน จนนำไปสู่การเกิดปัญหาและสภาวะวิกฤติทางสังคม

ระบบการดูแลช่วยเหลือนักเรียนคืออะไร

การดูแลช่วยเหลือนักเรียน คือ การส่งเสริม พัฒนา การป้องกันและแก้ไขปัญหามาแก่นักเรียนเพื่อให้นักเรียนมีคุณลักษณะที่พึงประสงค์ มีภูมิคุ้มกันทางจิตใจ มีคุณภาพชีวิตที่ดี มีทักษะในการดำรงชีวิต และรอดพ้นจากสภาวะวิกฤติต่าง ๆ ได้อย่างปลอดภัย

ระบบการดูแลช่วยเหลือนักเรียน หมายถึง กระบวนการดำเนินงานดูแลช่วยเหลือนักเรียนอย่างเป็นระบบ มีขั้นตอน มีคนที่ปรึกษาเป็นบุคลากรหลักในการดำเนินงาน โดยความร่วมมือของบุคลากรทุกฝ่ายที่เกี่ยวข้องทั้งภายในและภายนอกสถานศึกษา ได้แก่ คณะกรรมการสถานศึกษาขั้นพื้นฐาน ผู้ปกครอง ชุมชน ผู้บริหาร และครูทุกคน มีวิธีการและเครื่องมือที่ชัดเจน มีมาตรฐานคุณภาพและมีหลักฐานการทำงานที่ตรวจสอบได้

ทำไมจึงต้องมีระบบการดูแลช่วยเหลือนักเรียน

วัตถุประสงค์ของระบบการดูแลช่วยเหลือนักเรียน

๑. เพื่อให้การดำเนินงานดูแลช่วยเหลือนักเรียนเป็นไปอย่างมีระบบและมีประสิทธิภาพ
๒. เพื่อให้สถานศึกษา คณะกรรมการสถานศึกษาขั้นพื้นฐาน ผู้ปกครอง ชุมชน องค์กรและหน่วยงานที่เกี่ยวข้องมีการทำงานร่วมกัน โดยผ่านกระบวนการทำงานที่ชัดเจน มีร่องรอยหลักฐานการปฏิบัติงาน สามารถตรวจสอบและประเมินผลได้

ประโยชน์และคุณค่าของระบบการดูแลช่วยเหลือนักเรียน

๑. นักเรียนได้รับการดูแลช่วยเหลืออย่างทั่วถึงและตรงตามสภาพปัญหา
๒. สัมพันธภาพระหว่างครูกับนักเรียนเป็นไปด้วยดีและอบอุ่น

๓. นักเรียนรู้จักตนเอง ควบคุมตนเองได้ มีการพัฒนาความฉลาดทางอารมณ์ (EQ) ซึ่งจะเป็นรากฐานในการพัฒนาความเก่ง (IQ) คุณธรรม จริยธรรม (MQ) และความมุ่งมั่นที่จะเอาชนะอุปสรรค (AQ)

๔. นักเรียน เรียนรู้อย่างมีความสุขและได้รับการส่งเสริมพัฒนาเต็มตามศักยภาพอย่างรอบด้าน

๖. ผู้เกี่ยวข้องมีส่วนในการพัฒนาคุณภาพนักเรียนอย่างเข้มแข็งจริงจัง ด้วยความเสียสละ เอาใจใส่

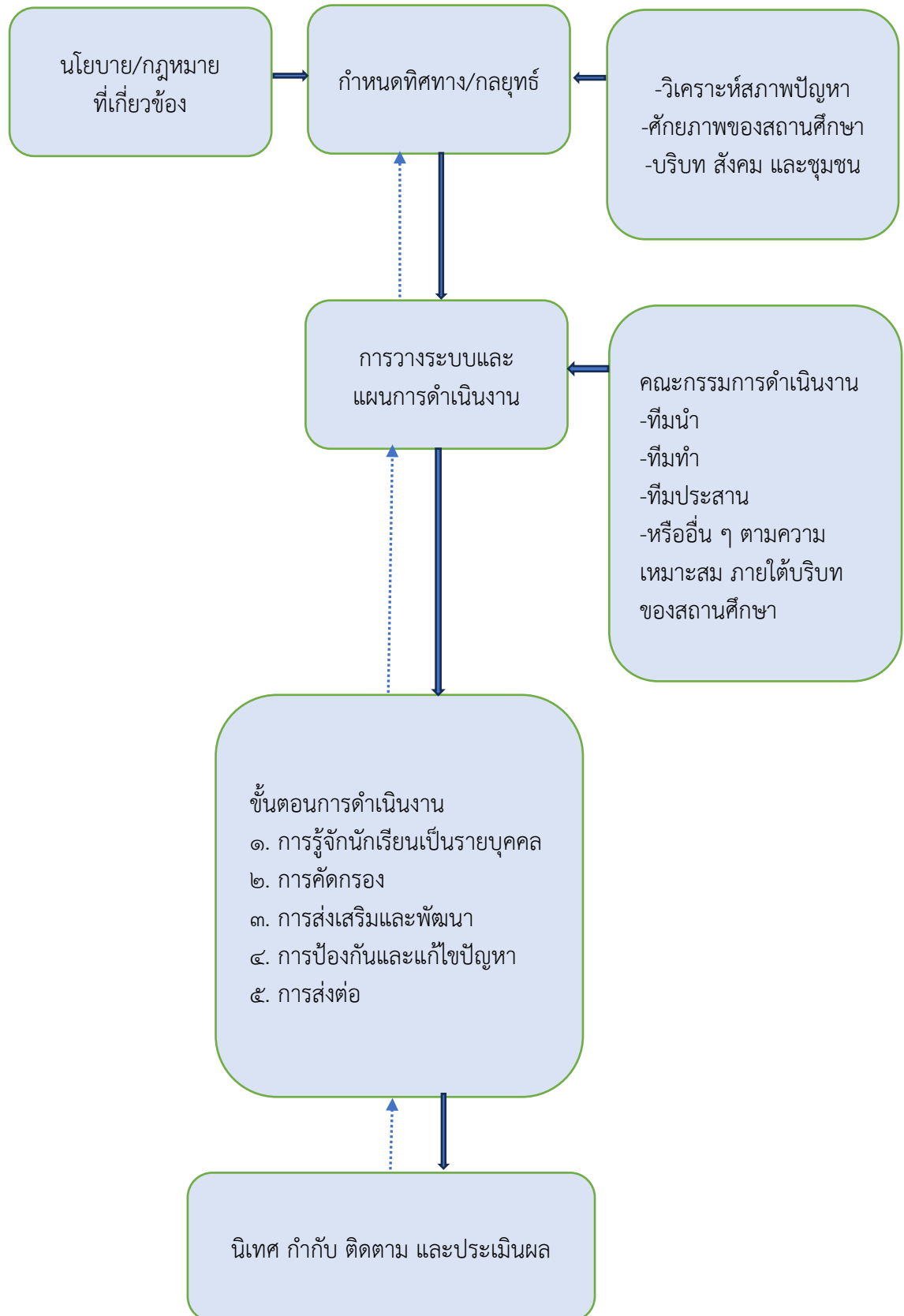
กระบวนการและขั้นตอนของระบบการดูแลช่วยเหลือนักเรียน

ระบบการดูแลช่วยเหลือนักเรียน เป็นกระบวนการดำเนินงานดูแลช่วยเหลือนักเรียนอย่างเป็นระบบ มีขั้นตอน มีครูที่ปรึกษาเป็นบุคลากรหลักในการดำเนินงาน โดยการมีส่วนร่วมของบุคลากรทุกฝ่ายที่เกี่ยวข้อง ทั้งภายในและนอกสถานศึกษา ได้แก่ คณะกรรมการสถานศึกษาขั้นพื้นฐาน ผู้ปกครอง ชุมชน ผู้บริหาร และครูทุกคน มีวิธีการและเครื่องมือที่ชัดเจน มีมาตรฐานคุณภาพและมีหลักฐานการทำงานที่ตรวจสอบได้

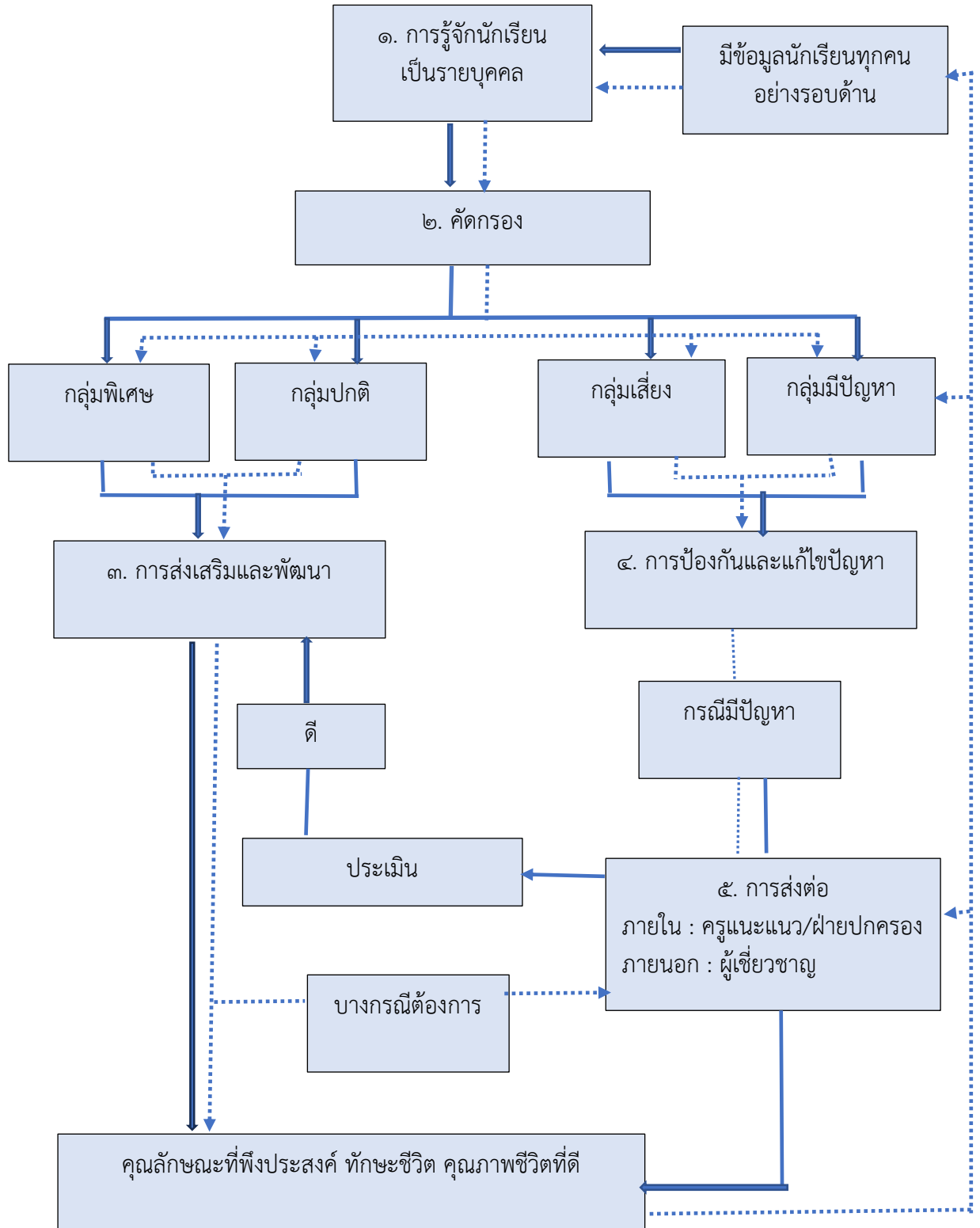
กระบวนการและขั้นตอนของระบบการดูแลช่วยเหลือนักเรียนมีองค์ประกอบสำคัญ ๕ ขั้นตอน ดังนี้

๑. การรู้จักนักเรียนเป็นรายบุคคล
๒. การคัดกรองนักเรียน
๓. การส่งเสริมและพัฒนานักเรียน
๔. การป้องกันและแก้ไขปัญหาให้นักเรียน
๕. การส่งต่อ

แผนภูมิแสดงการบริหารจัดการระบบการดูแลช่วยเหลือนักเรียนในสถานศึกษา
สังกัดสำนักงานคณะกรรมการการศึกษาขั้นพื้นฐาน



แผนภูมิแสดงกระบวนการและขั้นตอนการดำเนินการดูแลช่วยเหลือนักเรียน
อย่างเป็นระบบครบวงจรของสถานศึกษา
สังกัดสำนักงานคณะกรรมการการศึกษาขั้นพื้นฐาน



- หมายเหตุ ๑. บางกรณีที่ต้องการผู้เชี่ยวชาญ>
๒. แก้ไขและพัฒนา>
๓. นำผลการประเมินไปใช้ในการแก้ไขปรับปรุงและพัฒนาอย่างต่อเนื่อง

การรู้จักนักเรียนเป็นรายบุคคล

ด้วยความแตกต่างของนักเรียนแต่ละคนที่มีพื้นฐานความเป็นมาของชีวิตที่ไม่เหมือนกัน หล่อหลอมให้เกิดพฤติกรรมหลากหลายรูปแบบ ทั้งด้านบวกและด้านลบ ดังนั้นการรู้จักข้อมูลที่เป็นเกี่ยวกับตัวนักเรียนจึงเป็นสิ่งสำคัญ ที่จะช่วยให้ครูที่ปรึกษามีความเข้าใจนักเรียนมากขึ้น สามารถนำข้อมูลมาวิเคราะห์เพื่อการคัดกรอง นักเรียน เป็นประโยชน์ในการส่งเสริม การป้องกันและแก้ไขปัญหานักเรียนได้อย่างถูกต้อง เป็นข้อมูลเชิงประจักษ์มิใช่การใช้ความรู้สึกหรือการคาดเดาโดยเฉพาะในการแก้ไขปัญหานักเรียน ซึ่งจะทำให้ไม่เกิดข้อผิดพลาดต่อการช่วยเหลือนักเรียนหรือเกิดได้น้อยที่สุด

การคัดกรองนักเรียน

การคัดกรองนักเรียน เป็นการพิจารณาข้อมูลเกี่ยวกับตัวนักเรียน เพื่อการจัดกลุ่มนักเรียน อาจนियามกลุ่มได้ ๔ กลุ่ม คือ

๑ กลุ่มปกติ คือ นักเรียนที่ได้รับการวิเคราะห์ข้อมูลต่างๆ ตามเกณฑ์การคัดกรองของโรงเรียนแล้ว อยู่ในเกณฑ์ของกลุ่มปกติซึ่งควรได้รับการส่งเสริมภูมิคุ้มกันและการส่งเสริมพัฒนา

๒ กลุ่มเสี่ยง คือ นักเรียนที่จัดอยู่ในเกณฑ์ของกลุ่มเสี่ยงตามเกณฑ์การคัดกรองของโรงเรียน ซึ่งโรงเรียนต้องให้การป้องกันหรือแก้ไขปัญหามาแต่กรณี

๓ กลุ่มมีปัญหา คือ นักเรียนที่จัดอยู่ในเกณฑ์ของกลุ่มมีปัญหาตามเกณฑ์การคัดกรองของโรงเรียน ซึ่งโรงเรียนต้องช่วยเหลือและแก้ปัญหาโดยเร่งด่วน

๔ กลุ่มพิเศษ คือ นักเรียนที่มีความสามารถพิเศษ มีความเป็นอัจฉริยะ แสดงออกซึ่งความสามารถอันโดดเด่นด้านใดด้านหนึ่งหรือหลายด้านอย่างเป็นที่ประจักษ์เมื่อเทียบกับผู้มีอายุในระดับเดียวกัน ภายใต้สภาพแวดล้อมเดียวกัน ซึ่งโรงเรียนต้องให้การส่งเสริมนักเรียนได้พัฒนาศักยภาพความสามารถพิเศษนั้น จนถึงขั้นสูงสุด

การจัดกลุ่มนักเรียนนี้ มีประโยชน์ต่อครูที่ปรึกษาในการหาวิธีการเพื่อดูแลช่วยเหลือนักเรียนได้อย่างถูกต้อง โดยเฉพาะการแก้ไขปัญหามาให้ตรงกับปัญหาของนักเรียนยิ่งขึ้น และมีความรวดเร็วในการแก้ไขปัญหา เพราะมีข้อมูลของนักเรียนในด้านต่าง ๆ และหากครูที่ปรึกษาไม่ได้คัดกรองนักเรียนเพื่อการจัดกลุ่มแล้ว ความชัดเจนในเป้าหมายเพื่อการแก้ไขปัญหานักเรียนจะมีน้อยลง มีผลต่อความรวดเร็วในการช่วยเหลือ ซึ่งบางกรณีจำเป็นต้องแก้ไขโดยเร่งด่วน

การป้องกันและแก้ไขปัญหา

ในการดูแลช่วยเหลือนักเรียน ครูควรให้ความเอาใจใส่กับนักเรียนทุกคนอย่างเท่าเทียมกัน แต่สำหรับนักเรียนกลุ่มเสี่ยง/มีปัญหานั้น จำเป็นอย่างมากที่ต้องให้ความดูแลเอาใจใส่อย่างใกล้ชิดและหาวิธีการช่วยเหลือ ทั้งการป้องกันและการแก้ไขปัญหามา โดยไม่ปล่อยปละละเลยนักเรียนจนกลายเป็นปัญหาของสังคม การสร้างภูมิคุ้มกัน การป้องกันและแก้ไขปัญหานักเรียน จึงเป็นภาระงานที่ยิ่งใหญ่และมีคุณค่าอย่างมากในการพัฒนาให้นักเรียนเติบโตเป็นบุคคลที่มีคุณภาพของสังคมต่อไป การป้องกันและการแก้ไขปัญหามาให้กับนักเรียนนั้นมีหลายเทคนิค วิธีการ แต่สิ่งที่ครูประจำชั้นหรือ ครูที่ปรึกษาจำเป็นต้องดำเนินการมีอย่างน้อย ๒ ประการ คือ ๑ การให้คำปรึกษาเบื้องต้น ๒ การจัดกิจกรรมเพื่อป้องกันและแก้ไขปัญหามา

การพัฒนาและส่งเสริมผู้เรียน

การพัฒนาและส่งเสริมนักเรียนเป็นการสนับสนุนให้นักเรียนทุกคนไม่ว่าจะเป็นนักเรียนกลุ่มปกติหรือกลุ่มเสี่ยง/มีปัญหา กลุ่มความสามารถพิเศษ ให้มีคุณภาพมากขึ้น ได้พัฒนาเต็มศักยภาพ มีความภาคภูมิใจ ในตนเองในด้านต่าง ๆ ซึ่งจะช่วยป้องกันมิให้นักเรียนที่อยู่ในกลุ่มปกติและกลุ่มพิเศษกลายเป็นนักเรียนกลุ่มเสี่ยงหรือมีปัญหา และเป็นการช่วยให้นักเรียนกลุ่มเสี่ยง/มีปัญหามากลับมาเป็นนักเรียนกลุ่มปกติและมีคุณภาพตามมาตรฐานที่โรงเรียนหรือชุมชนคาดหวังต่อไป การส่งเสริมพัฒนานักเรียนมีหลายวิธีที่โรงเรียนสามารถพิจารณา

ดำเนินการได้ แต่มีกิจกรรมหลักสำคัญที่โรงเรียนต้องดำเนินการ คือ ๑ การจัดกิจกรรมโฮมรูม ๒ การเยี่ยมบ้าน ๓ การจัดประชุมผู้ปกครองชั้นเรียน (Classroom Meeting) ๔ การจัดกิจกรรมเสริมสร้างทักษะการดำรงชีวิต และกิจกรรมพัฒนาผู้เรียน

การส่งต่อ

ในการป้องกันและแก้ไขปัญหานักเรียนโดยครูที่ปรึกษา อาจมีกรณีที่บางปัญหามีความยากต่อการช่วยเหลือหรือช่วยเหลือแล้วนักเรียนมีพฤติกรรมไม่ดีขึ้นก็ควรดำเนินการส่งต่อไปยังผู้เชี่ยวชาญ เฉพาะด้านต่อไป เพื่อให้ปัญหาของนักเรียนได้รับการช่วยเหลืออย่างถูกต้องและรวดเร็วขึ้น หากปล่อยให้เป็นบทบาทหน้าที่ของครูที่ปรึกษาหรือครูคนใดคนหนึ่งเพียงลำพังความยุ่งยากของปัญหาอาจมีมากขึ้น หรือลุกลามกลายเป็นปัญหาใหญ่โตจนยากต่อการแก้ไข ซึ่งครูประจำชั้น/ครูที่ปรึกษาสามารถดำเนินการได้ตั้งแต่กระบวนการรู้จักนักเรียนเป็นรายบุคคล หรือการคัดกรองนักเรียน ทั้งนี้ขึ้นอยู่กับลักษณะปัญหาของนักเรียนในแต่ละกรณี การส่งต่อแบ่งเป็น ๒ แบบ คือ ๑. การส่งต่อภายใน ครูที่ปรึกษาส่งต่อไปยังครูที่สามารถให้การช่วยเหลือนักเรียนได้ ทั้งนี้ขึ้นอยู่กับ ลักษณะปัญหา เช่น ส่งต่อครูแนะแนว ครูพยาบาล ครูประจำวิชา หรือฝ่ายปกครอง ๒. การส่งต่อภายนอก ครูแนะแนวหรือฝ่ายปกครองเป็นผู้ดำเนินการส่งต่อไปยังผู้เชี่ยวชาญภายนอก หากพิจารณาเห็นว่าเป็นกรณีปัญหาที่มีความยากเกินกว่าศักยภาพของโรงเรียนจะดูแลช่วยเหลือได้

บทบาทหน้าที่ผู้เกี่ยวข้องในระบบการดูแลช่วยเหลือนักเรียน

ความสำเร็จด้านการเรียนและการดำรงชีวิตของนักเรียน คือ ความสำเร็จที่แท้จริงของผู้บริหาร ครู และบุคลากรทางการศึกษา แต่การจะสร้างความสำเร็จดังกล่าวได้ จะต้องอาศัยพลังความร่วมมือจากทุกฝ่ายในการพัฒนาคุณภาพนักเรียน รวมทั้งการดูแลช่วยเหลือนักเรียน ให้สามารถก้าวข้าม ปัญหาอุปสรรคและจุดที่ยากลำบากที่สุดในชีวิตของนักเรียนแต่ละคน ไปสู่เป้าหมายปลายทางตามความ มุ่งหวังของตัวนักเรียนเอง และความคาดหวังของสังคม

ในการดำเนินงานตามระบบการดูแลช่วยเหลือนักเรียนจึงต้องมีผู้รับผิดชอบดำเนินงานตามบทบาทหน้าที่ ตามขั้นตอนและกระบวนการที่ถูกต้องอย่างมีประสิทธิภาพจึงจะช่วยให้ นักเรียนทุกคนได้รับการดูแลช่วยเหลือตามเจตนารมณ์ของสำนักงานคณะกรรมการการศึกษาขั้นพื้นฐาน

บทบาทหน้าที่ของคณะกรรมการในระบบการดูแลช่วยเหลือนักเรียน

๑. คณะกรรมการอำนวยการ (ทีมนำ)

คณะกรรมการอำนวยการ (ทีมนำ) ประกอบด้วย ผู้อำนวยการโรงเรียน เป็นประธานกรรมการ มีกรรมการตำแหน่งต่าง ๆ ได้แก่ รองผู้อำนวยการทุกฝ่าย หัวหน้า หน่วยงานแผนงาน หัวหน้างานกิจกรรมพัฒนาผู้เรียน ผู้แทนผู้ปกครอง ผู้แทนชุมชน และหัวหน้างานแนะแนว เป็นกรรมการและเลขานุการ คณะกรรมการอำนวยการ (ทีมนำ) มีบทบาทหน้าที่ ดังต่อไปนี้

๑.๑ ส่งเสริมสนับสนุนการขับเคลื่อนและพัฒนาระบบการดูแลช่วยเหลือนักเรียน

๑.๒ สร้างขวัญกำลังใจ และพัฒนาบุคลากร

๑.๓ เป็นผู้นำในการฝึกฝน บูรณาการภารกิจโดยรวมของสถานศึกษา

๑.๔ ประสานความสัมพันธ์และสร้างความเข้มแข็งให้ทีมประสาน ทีมนำ และเครือข่ายการดำเนินงาน จากทุกภาคส่วน

๑.๕ นิเทศ กำกับ ติดตาม และประเมินผล

๒. คณะกรรมการประสานงาน (ทีมประสาน)

คณะกรรมการประสานงาน (ทีมประสาน) ประกอบด้วย รองผู้อำนวยการที่ผู้บริหารมอบหมาย เป็นประธาน มีกรรมการตามตำแหน่งและหน้าที่ต่าง ๆ ได้แก่ หัวหน้าระดับทุกระดับ หัวหน้างานกิจกรรมพัฒนาผู้เรียน หัวหน้างานอนามัย ครูพยาบาล และหัวหน้างานแนะแนว เป็นกรรมการและเลขานุการ

คณะกรรมการประสานงาน (ทีมประสาน) มีบทบาทหน้าที่ ดังต่อไปนี้

๒.๑ ปฏิบัติงานในฐานะบุคลากรหลักในการดำเนินงานระบบการดูแลช่วยเหลือนักเรียน

๒.๒ ประสานงานระหว่างคณะกรรมการอำนวยการ (ทีมนำ) และคณะกรรมการดำเนินงาน (ทีมทำ) และหน่วยงานอื่น ๆ ที่เกี่ยวข้องกับการดูแลช่วยเหลือนักเรียน

๒.๓ จัดทำเครื่องมือสื่ออุปกรณ์ที่จำเป็นในการพัฒนาดำเนินงานและรับผิดชอบในการชี้แจง สร้างความรู้ ความเข้าใจ แก่ผู้ปฏิบัติงานจัดการประชุมคณะกรรมการทุกฝ่ายอย่างต่อเนื่องสม่ำเสมอเพื่อแสวงหาแนวทางในการดูแลช่วยเหลือนักเรียน

๒.๔ สรุปรายงานผลการดำเนินงานและดำเนินการอื่นใด เพื่อให้ระบบการดูแลช่วยเหลือนักเรียน เป็นไปอย่างมีประสิทธิภาพ

๓. คณะกรรมการดำเนินงาน (ทีมทำ)

คณะกรรมการดำเนินงาน (ทีมทำ) ประกอบด้วย หัวหน้าระดับชั้น เป็นประธานกรรมการ มีกรรมการตามตำแหน่งหน้าที่ต่าง ๆ ได้แก่ รองหัวหน้าระดับ ครูที่ปรึกษา ครูผู้สอน และครูแนะแนว เป็น กรรมการและเลขานุการ

คณะกรรมการดำเนินงาน (ทีมทำ) มีบทบาทหน้าที่ ดังต่อไปนี้

๓.๑ ประสานงานกับผู้เกี่ยวข้องและดำเนินการประชุมชี้แจง

๓.๒ บันทึกหลักฐานการปฏิบัติงานประเมินผลและจัดทำรายงานตามระดับชั้น

๓.๓ ศึกษาข้อมูลเกี่ยวกับความต้องการของครูที่ปรึกษาและนักเรียนเพื่อประโยชน์ต่อการดูแลช่วยเหลือนักเรียน

๓.๔ ประชุมคณะกรรมการอย่างต่อเนื่อง สม่ำเสมอ

๓.๕ ดำเนินการดูแลให้ความช่วยเหลือนักเรียนตามขั้นตอนและกระบวนการของระบบการดูแลช่วยเหลือนักเรียน

บทบาทหน้าที่ของบุคลากรในคณะกรรมการดำเนินงาน (ทีมทำ)

๑. หัวหน้าระดับ/รองหัวหน้าระดับ

๑.๑ ติดตาม กำกับดูแลช่วยเหลือนักเรียนของครูที่ปรึกษา

๑.๒ ประสานงานกับผู้เกี่ยวข้องในการดูแลช่วยเหลือนักเรียน

๑.๓ จัดประชุมครูในระดับเพื่อพัฒนาประสิทธิภาพในการดูแลช่วยเหลือนักเรียน

๑.๔ จัดประชุมกลุ่มเพื่อปรึกษาปัญหารายกรณี (Case Conference)

๑.๕ บันทึกหลักฐานการปฏิบัติงานและจัดทำรายงานประเมินผลระดับ ส่งผู้บริหารโดยผ่านทีมประสาน

๒. ครูที่ปรึกษา/ครูประจำชั้น

๒.๑ ดำเนินการดูแลช่วยเหลือนักเรียนตามแนวทางที่กำหนด ดังนี้

การรู้จักนักเรียนเป็นรายบุคคล โดยการรวบรวมข้อมูลนักเรียนเป็นรายบุคคล จัดทำข้อมูล นักเรียนเป็นรายบุคคล จัดทำข้อมูลให้เป็นระบบและเป็นปัจจุบัน

การคัดกรองนักเรียน วิเคราะห์ข้อมูล จำแนกจัดกลุ่มนักเรียน เช่น กลุ่มเด็กมีความสามารถ พิเศษ กลุ่มปกติ กลุ่มเสี่ยง และกลุ่มมีปัญหาต้องการช่วยเหลือโดยเร่งด่วน

ส่งเสริมและพัฒนานักเรียน โดยจัดกิจกรรม โครงการ โครงการ ส่งเสริมพัฒนานักเรียนให้ รู้จักตนเอง รักและเห็นคุณค่าในตนเองมีทักษะในการดำรงชีวิต

การป้องกันและแก้ไขปัญหา ดูแลช่วยเหลือให้คำปรึกษา กรณีปัญหาที่ไม่ยุ่งยาก ไม่ซับซ้อน ทั้งรายบุคคลและเป็นกลุ่ม

การส่งต่อ กรณีปัญหาของนักเรียนซับซ้อน ให้ส่งต่อไปยังครูแนะแนว ฝ่ายปกครอง หรือผู้มี ทักษะความสามารถตรงกับลักษณะปัญหา

๒.๒ พัฒนา ตนเองด้านองค์ความรู้ทางจิตวิทยาการแนะแนวและการให้คำปรึกษา

๒.๓ ร่วมประชุมกลุ่มปรึกษาปัญหารายกรณี

๒.๔ บันทึกหลักฐานการปฏิบัติงานและประเมินผล รายงานส่งหัวหน้าระดับ

๓. ครูแนะแนว

๓.๑ นิเทศ (Supervising) สนับสนุนและเป็นแกนหลักแก่ครูที่ปรึกษาและผู้เกี่ยวข้องทุกคนให้ ความรู้ เทคนิค วิธีการ และกระบวนกรตามหลักจิตวิทยาและการแนะแนวเพื่อใช้ในการดูแลช่วยเหลือ นักเรียนใน ประเด็นสำคัญ ต่อไปนี้

- เทคนิค วิธีการ และเครื่องมือ เพื่อการรู้จักและเข้าใจนักเรียน รวมทั้งการคัดกรองจัด กลุ่มนักเรียน การให้คำปรึกษาเบื้องต้น เช่นการใช้ระเบียบสะสม แบบทดสอบ การสังเกต การสัมภาษณ์

- เสนอแนะแนวทางการจัดกิจกรรมโฮมรูม การประชุมผู้ปกครองชั้นเรียน และกิจกรรม สำหรับ นักเรียนทุกกลุ่มคัดกรอง

- ให้ความรู้ ความเข้าใจ เกี่ยวกับธรรมชาติและลักษณะของนักเรียนกลุ่มพิเศษประเภท ต่าง ๆ และ เสนอแนะแนวทางในการดูแลช่วยเหลือส่งเสริมและการพัฒนานักเรียน

๓.๒ ให้คำปรึกษา (Counseling) แก่นักเรียน (ในกรณีที่ครูปรึกษาไม่สามารถแก้ไขหรือยากต่อ การช่วยเหลือ) ผู้ปกครองและผู้ขอรับบริการทั่วไป

๓.๓ ประสาน (Co-ordinating) กับผู้เกี่ยวข้องทั้งในและนอกสถานศึกษา เป็นระบบ “เครือข่าย” ในการดำเนินงานแนะแนวและการดูแลช่วยเหลือนักเรียน

๓.๔ จัดกิจกรรมพัฒนานักเรียนในคาบแนะแนว

๓.๕ ให้บริการต่างๆ หรือจัดทำโครงการ กิจกรรมกลุ่มต่างๆให้นักเรียน ซึ่งเป็นการสนับสนุน ระบบ การดูแลช่วยเหลือนักเรียน

๓.๖ ร่วมประชุมกลุ่มปรึกษาปัญหารายกรณี

๓.๗ ในกรณีที่นักเรียนมีปัญหายากต่อการช่วยเหลือของครูแนะแนว ให้ส่งต่อผู้เชี่ยวชาญภายนอกและ ติดตามผลการช่วยเหลือนั้น

๓.๘ บันทึกหลักฐานการปฏิบัติงานและประเมินผลรายงานส่งผู้บริหารหรือหัวหน้าระดับ

๔. ครูผู้สอนประจำวิชาและครูที่เกี่ยวข้อง

๔.๑ ศึกษาข้อมูลของนักเรียนเป็นรายบุคคล เพื่อรู้จักและเข้าใจนักเรียนอย่างแท้จริง

๔.๒ ให้ข้อมูลเกี่ยวกับตัวนักเรียนแก่ครูที่ปรึกษา และให้ความร่วมมือกับครูที่ปรึกษาและ ผู้เกี่ยวข้อง ในการดูแลช่วยเหลือนักเรียน

๔.๓ ให้ข้อมูลการรู้จักและเข้าใจผู้เรียนในการจัดกระบวนกรเรียนรู้กิจกรรมพัฒนาผู้เรียนและ บริการ ต่าง ๆ ให้ผู้เรียนได้พัฒนาตามธรรมชาติและเต็มตามศักยภาพ

๔.๔ ให้คำปรึกษาเบื้องต้นในรายวิชาที่สอนในด้านการศึกษาต่อการประกอบอาชีพ ทักษะการ ดำรงชีวิต และบุคลิกภาพที่พึงประสงค์

๔.๕ พัฒนาตนเองด้านองค์ความรู้ทางจิตวิทยาและการแนะแนวและนำมาบูรณาการในการจัด ประสบการณ์การเรียนรู้ให้แก่ผู้เรียน

๔.๖ ร่วมประชุมกลุ่มปรึกษาปัญหารายกรณี ในกรณีที่เกี่ยวข้องกับการดูแลช่วยเหลือนักเรียน

๔.๗ บันทึกหลักฐานการปฏิบัติงาน สรุปผล และรายงานส่งหัวหน้าระดับ

๕. ผู้แทนนักเรียน

๕.๑ เรียนรู้ ทำความเข้าใจกรอบแนวคิดของระบบการดูแลช่วยเหลือนักเรียน

๕.๒ ประสานงานในการรวบรวมข้อมูลเกี่ยวกับสภาพปัญหาและความต้องการจำเป็นของเพื่อน
นักเรียน

๕.๓ มีส่วนร่วมในการกำหนดแผนงาน/โครงการ/กิจกรรม

๕.๔ เป็นแกนนำในการดูแลช่วยเหลือเพื่อนนักเรียนให้ได้รับประสบการณ์การเรียนรู้และการ
เสริมสร้างทักษะการดำรงชีวิตอย่างเต็มตามศักยภาพ

ส่วนที่ ๓ การขับเคลื่อนการดำเนินงานระบบการดูแลช่วยเหลือนักเรียน

เพื่อให้สถานศึกษามีระบบการดูแลช่วยเหลือนักเรียนที่เข้มแข็ง นักเรียนทุกคนจะต้องได้รับการดูแลช่วยเหลือ พิทักษ์ปกป้อง ค้ำครองอย่างรอบด้าน ด้วยกระบวนการที่ถูกต้อง เหมาะสมและทันการณ์ได้รับการพัฒนาในทุกมิติเพื่อให้เป็นคนที่มีความสุข และปลอดภัยในสภาพสังคมปัจจุบัน

สำนักงานเขตพื้นที่การศึกษาประถมศึกษาประจวบคีรีขันธ์ เขต ๒ กำหนดแนวทางการขับเคลื่อนการดำเนินงานระบบการดูแลช่วยเหลือนักเรียน ดังนี้

๑. สำนักงานเขตพื้นที่การศึกษา ดำเนินการศึกษา วิเคราะห์นโยบายของสำนักงานคณะกรรมการการศึกษาขั้นพื้นฐาน เพื่อกำหนดนโยบายระดับสำนักงานเขตพื้นที่การศึกษา จัดทำแผนปฏิบัติการระบบการดูแลช่วยเหลือนักเรียน นำไปสู่การปฏิบัติในสถานศึกษา

๒. สำนักงานเขตพื้นที่การศึกษาประถมศึกษาประจวบคีรีขันธ์ เขต ๒ แต่งตั้งคณะทำงานขับเคลื่อนการดำเนินงานระบบการดูแลช่วยเหลือนักเรียน กำหนดกรอบนโยบายการดำเนินงานระบบการดูแลช่วยเหลือนักเรียน จัดทำแผนปฏิบัติการระบบการดูแลช่วยเหลือนักเรียน ประชุมผู้เกี่ยวข้อง เพื่อชี้แจงแนวทางการดำเนินงานให้เป็นไป ตามแผนปฏิบัติการที่กำหนด

๓. แจ้งสถานศึกษาจัดทำโครงการ/ กิจกรรมระบบการดูแลช่วยเหลือนักเรียน ให้เป็นไปตามแผนปฏิบัติการระบบการดูแลช่วยเหลือนักเรียน

๔. นิเทศ ติดตาม เร่งรัดการดำเนินงานให้เป็นไปตามแผนที่กำหนด พร้อมทั้งจัดให้มีการประกวดผลการดำเนินงานระบบการดูแลช่วยเหลือนักเรียนในระดับสำนักงานเขตพื้นที่การศึกษา และการประเมินผลคุณภาพการดำเนินงานระบบการดูแลช่วยเหลือนักเรียนของสถานศึกษา

๕. ประชุมแลกเปลี่ยนเรียนรู้ และสรุปผลการดำเนินงานระบบการดูแลช่วยเหลือนักเรียน

ปัจจัยสำคัญที่มีผลต่อประสิทธิภาพของการดำเนินงานตามระบบการดูแลช่วยเหลือนักเรียน

๑. ผู้บริหารโรงเรียน ผู้ช่วยผู้บริหารทุกฝ่าย ตระหนักถึงความสำคัญของระบบการดูแลช่วยเหลือนักเรียนและให้การสนับสนุนการดำเนินงานหรือร่วมกิจกรรมตามความเหมาะสมอย่างสม่ำเสมอ

๒. ครูทุกคนและผู้เกี่ยวข้องจำเป็นต้องมีความตระหนักในความสำคัญของระบบการดูแลช่วยเหลือนักเรียน มีทัศนคติที่ดีต่อนักเรียน และมีความสุขที่จะพัฒนานักเรียนในทุกด้าน

๓. คณะกรรมการหรือคณะทำงานทุกคณะ ต้องมีการประสานงานอย่างใกล้ชิด และมีการประชุมในแต่ละคณะอย่างสม่ำเสมอตามที่กำหนด

๔. ครูที่ปรึกษาเป็นบุคลากรหลักในการดำเนินงาน โดยต้องได้รับความร่วมมือจากผู้เกี่ยวข้องทุกฝ่าย

๕. การอบรมให้ความรู้และทักษะ รวมทั้งการเผยแพร่ข้อมูล ความรู้แก่ครูที่ปรึกษาหรือผู้เกี่ยวข้องในเรื่องที่เอื้อประโยชน์ต่อการดูแลช่วยเหลือนักเรียนในสิ่งที่จำเป็นโดยเฉพาะเรื่องทักษะการปรึกษาเบื้องต้น และแนวทางการแก้ไขปัญหาต่าง ๆ ของนักเรียน ซึ่งโรงเรียนควรดำเนินการอย่างต่อเนื่องและสม่ำเสมอ

การพัฒนาและขับเคลื่อนระบบการดูแลช่วยเหลือนักเรียน

๑. ศึกษาสภาพและทิศทางการดำเนินงาน

๒. วางแผนการดำเนินงานจัดระบบการดูแลช่วยเหลือนักเรียน

๓. ดำเนินการตามแผนที่กำหนด

๔. นิเทศ กำกับ ติดตาม

๕. ประเมินผลและสรุปรายงาน

การสร้างวินัยเชิงบวก(Positive Discipline)

การสร้างวินัย หมายถึง การสอนหรือการฝึกคนให้เชื่อฟังกฎระเบียบหรือแนวทางการปฏิบัติตน ทั้งในระยะสั้นหรือระยะยาว

การสร้างวินัยเชิงบวกในห้องเรียน เด็กจำเป็นต้องได้รับอบรมสั่งสอนเพื่อให้เข้าใจและปฏิบัติตามระเบียบของสังคม ซึ่งหมายรวมถึงการต่อรอง และการสร้างระบบการให้รางวัลมากกว่าการลงโทษด้วยการทำร้ายหรือใช้วาจาทำร้ายจิตใจ

หลัก ๗ ประการของการสร้างวินัยเชิงบวก

๑. เคารพศักดิ์ศรีของเด็ก
๒. พยายามพัฒนาพฤติกรรมที่พึงประสงค์ การมีวินัยในตนเองและบุคลิกลักษณะที่ดี
๓. พยายามให้เด็กมีส่วนร่วมมากที่สุด
๔. คำนึงถึงความต้องการทางพัฒนาการและคุณภาพชีวิตของเด็ก
๕. คำนึงถึงแรงจูงใจและโลกทัศน์ของเด็ก
๖. พยายามให้เกิดความยุติธรรม เท่าเทียมกัน และไม่เลือกการปฏิบัติ
๗. เสริมสร้างความสามัคคีกลมเกลียวในกลุ่ม

ในการสร้างวินัยเชิงบวกครูควรพยายามนี้ถึงอัตรา ๔:๑ คือพยายาม“จับถูก” ให้ได้ ๔ ครั้ง สำหรับการ “จับผิด” ๑ ครั้ง โดยพยายามทำอย่างเสมอต้นเสมอปลาย

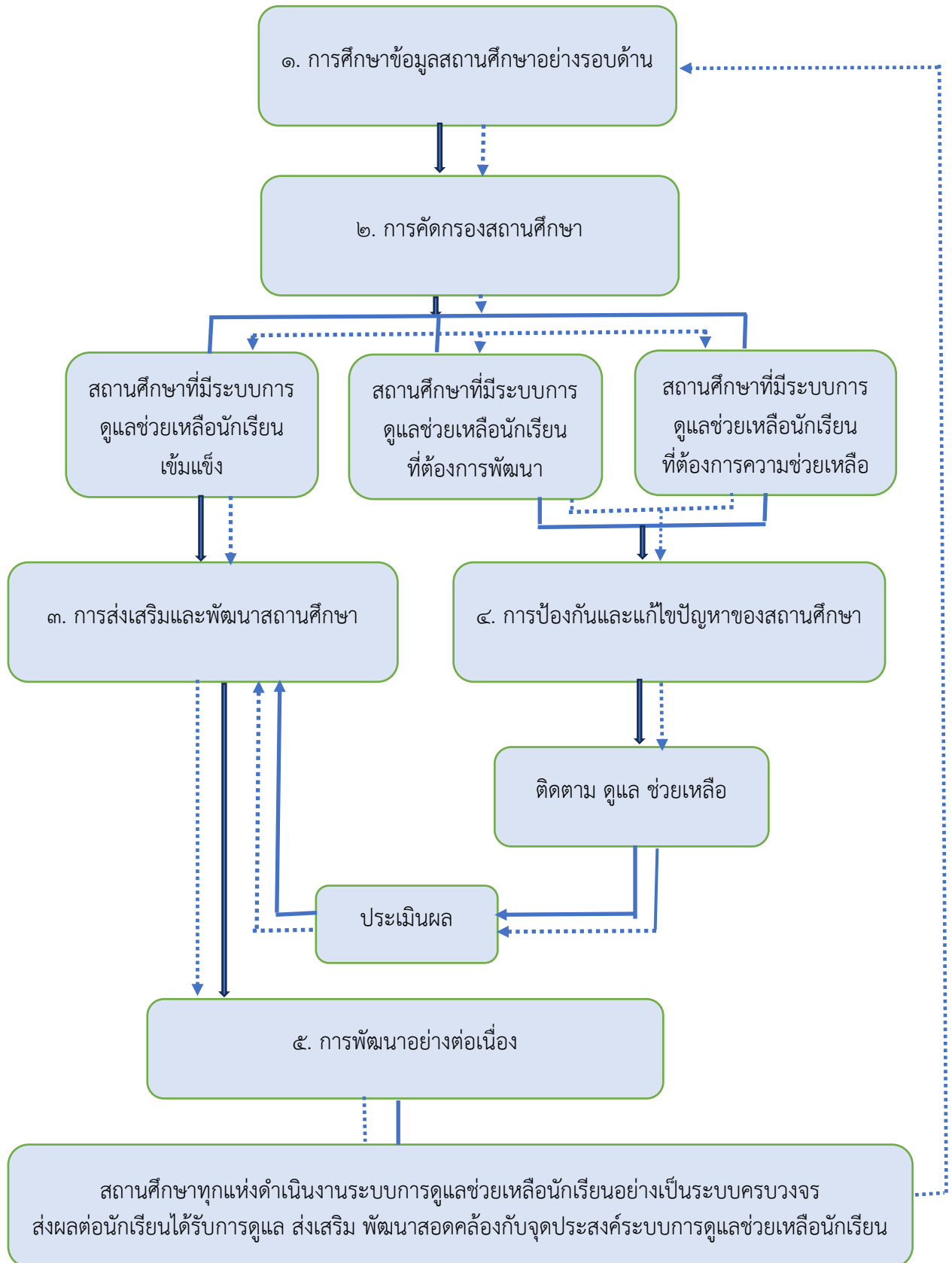
แนวทางการพัฒนาการดำเนินงานระบบการดูแลช่วยเหลือนักเรียนของสำนักงานเขตพื้นที่การศึกษา

สำนักงานเขตพื้นที่ศึกษามีบทบาทสำคัญในการส่งเสริม สนับสนุนให้สถานศึกษาดำเนินงานตามระบบการดูแลช่วยเหลือนักเรียนอย่างมีประสิทธิภาพ

กระบวนการและขั้นตอนการดำเนินงานเป็นระบบ ต่อเนื่อง และทั่วถึง มีกระบวนการและขั้นตอน ๕ ขั้นตอน ดังนี้

๑. การศึกษาข้อมูลสถานศึกษาอย่างรอบด้าน
๒. การคัดกรองสถานศึกษา
๓. การส่งเสริมและพัฒนาสถานศึกษา
๔. การป้องกันและแก้ไขปัญหาของสถานศึกษา
๕. การพัฒนาอย่างต่อเนื่อง

แผนภูมิแสดงการดำเนินงานระบบการดูแลช่วยเหลือนักเรียนอย่างเป็นระบบครบวงจร
ของสำนักงานเขตพื้นที่การศึกษา



หมายเหตุ นำผลการประเมินไปใช้ในการแก้ไขปรับปรุงและพัฒนาอย่างต่อเนื่อง

ส่วนที่ ๔ เอกสารหลักฐาน

เอกสารหลักฐานที่ใช้ในระบบการดูแลช่วยเหลือนักเรียน

- ระเบียบสะสม (ป.พ. ๘)
- โครงการเยี่ยมบ้านนักเรียน
- คำสั่งเยี่ยมบ้านนักเรียน
- บันทึกการเยี่ยมบ้านนักเรียน
- แบบบันทึกการสังเกต
- แบบบันทึกการสัมภาษณ์
- แบบสรุปการเยี่ยมบ้าน
- แบบประเมินพฤติกรรมนักเรียน (SDQ) ๓ ฉบับ
- แบบสรุปการประเมินพฤติกรรมนักเรียน (SDQ)
- แบบบันทึกการคัดกรองนักเรียนเป็นรายบุคคล
- แบบสรุปผลการคัดกรองนักเรียน
- บันทึกการให้คำปรึกษาเบื้องต้น ของครูที่ปรึกษา
- แบบบันทึกพฤติกรรมและเฝ้าระวังดูแลช่วยเหลือนักเรียน
- แบบบันทึกการดูแลช่วยเหลือนักเรียนเป็นรายบุคคล
- แบบบันทึกการติดตามดูแลนักเรียน
- แบบสรุปผลการช่วยเหลือนักเรียนเป็นรายบุคคล
- แบบสรุปผลการดำเนินการป้องกันและแก้ไขปัญหา นักเรียน
- แผนกำหนดการจัดกิจกรรมโฮมรูม (Home Room)
- แบบบันทึกกิจกรรมโฮมรูม
- แบบสรุปผลการดำเนินงานส่งเสริมและพัฒนานักเรียน
- แบบรายงานผลการช่วยเหลือนักเรียน
- บันทึกข้อความส่งต่อหน่วยงานภายใน/ภายนอก
- แบบสรุปผลการส่งต่อ

ตัวอย่าง

บันทึกการเยี่ยมบ้าน

โรงเรียน.....สพป./สพม.....

คำชี้แจงการตอบแบบสอบถาม

- หากเป็นตัวเลือก หมายถึง ให้ตอบเพียงข้อเดียว
- หากเป็นตัวเลือก หมายถึง ให้ตอบได้มากกว่า 1 ข้อ

รูปถ่าย
นักเรียน

1. ชื่อนักเรียน.....นามสกุล.....

ชั้น.....เลขที่บัตรประชาชน

2. ชื่อผู้ปกครองนักเรียน.....นามสกุล.....เบอร์โทรศัพท์..... ไม่มีผู้ปกครอง

ความสัมพันธ์ของผู้ปกครองกับนักเรียน.....อาชีพ.....การศึกษาสูงสุด.....

เลขที่บัตรประชาชน ไม่มีบัตรประจำตัวประชาชน

เคยลงทะเบียนเพื่อสวัสดิการแห่งรัฐ (ลงทะเบียนคนจน)

3. ความสัมพันธ์ในครอบครัว

3.1 สมาชิกในครอบครัวมีเวลาอยู่ร่วมกันกี่ชั่วโมงต่อวัน.....ชั่วโมง/วัน

3.2 ความสัมพันธ์ระหว่างนักเรียนกับสมาชิกในครอบครัว

สมาชิก	สนิทสนม	เฉยๆ	ห่างเหิน	ขัดแย้ง	ไม่มี
บิดา					
มารดา					
พี่ชาย/น้องชาย					
พี่สาว/น้องสาว					
ปู่/ย่า/ตา/ยาย					
ญาติ					
อื่นๆ.....					

3.3 กรณีที่ผู้ปกครองไม่อยู่บ้านฝากเด็กนักเรียนอยู่กับใคร (ตอบเพียง 1 ข้อ)

- ญาติ เพื่อนบ้าน นักเรียนอยู่บ้านด้วยตนเอง อื่น ๆ ระบุ.....

3.4 รายได้ครัวเรือนเฉลี่ยต่อคน (รวมรายได้ครัวเรือน หาดด้วยจำนวนสมาชิกทั้งหมด).....บาท

3.5 นักเรียนได้รับค่าใช้จ่ายจาก.....นักเรียนทำงานหารายได้ อาชีพ.....

รายได้วันละ.....บาท นักเรียนได้เงินมาโรงเรียนวันละ.....บาท

3.6 สิ่งที่ผู้ปกครองต้องการให้โรงเรียนช่วยเหลือนักเรียน

- ด้านการเรียน ด้านพฤติกรรม ด้านเศรษฐกิจ (เช่น ขอรับทุน) อื่นๆ ระบุ.....

3.7 ความช่วยเหลือที่ครอบครัวเคยได้รับจากหน่วยงานหรือต้องการได้รับการช่วยเหลือ

- เบี้ยผู้สูงอายุ เบี้ยพิการ อื่นๆ ระบุ.....

3.8 ช่องว่างของผู้ปกครองที่มีต่อนักเรียน

.....
.....

4 พฤติกรรมและความเสี่ยง

4.1 สุขภาพ

- ร่างกายไม่แข็งแรง มีโรคประจำตัวหรือเจ็บป่วยบ่อย มีภาวะทุพโภชนาการ
- ป่วยเป็นโรคร้ายแรง/เรื้อรัง สมรรถภาพทางร่างกายต่ำ

4.2 สวัสดิการหรือความปลอดภัย

- พ่อแม่แยกทางกัน หรือแต่งงานใหม่ ที่พักอาศัยอยู่ในชุมชนแออัดหรือใกล้แหล่งมั่วสุม/สถานเริงรมย์
- มีบุคคลในครอบครัวเจ็บป่วยด้วยโรคร้ายแรง/เรื้อรัง/ติดต่อด บุคคลในครอบครัวติดสารเสพติด
- บุคคลในครอบครัวเล่นการพนัน มีความขัดแย้ง/ทะเลาะกันในครอบครัว
- ไม่มีผู้ดูแล มีความขัดแย้งและมีการใช้ความรุนแรงในครอบครัว
- ถูกทารุณ/ทำร้ายจากบุคคลในครอบครัว/เพื่อนบ้าน ถูกล้วงละเมิดทางเพศ
- เล่นการพนัน

บันทึกการเยี่ยมบ้าน

- 4.3 ระยะทางระหว่างบ้านไปโรงเรียน(ไป/กลับ).....กิโลเมตร ใช้เวลาเดินทาง.....ชม.นาที
 การเดินทางของนักเรียนไปโรงเรียน (ตอบเพียง 1 ข้อ)
 ผู้ปกครองมาส่ง รถโดยสารประจำทาง รถจักรยานยนต์ รถโรงเรียน
 รถยนต์ รถจักรยาน เดิน อื่นๆ
- 4.4 สภาพที่อยู่อาศัย ดังนี้
 สภาพบ้านชำรุดทรุดโทรม หรือ บ้านทำจากวัสดุพื้นบ้าน เช่น ไม้ไผ่ ใบจากหรือวัสดุเหลือใช้
 ไม่มีห้องส้วมในที่อยู่อาศัยและบริเวณ
- 4.5 ภาระงานความรับผิดชอบของนักเรียนที่มีต่อครอบครัว
 ช่วยงานบ้าน ช่วยคนดูแลคนเจ็บป่วย/พิการ
 ช่วยค้าขายเล็กน้อยๆ ทำงานแถวบ้าน
 ช่วยงานในนาไร่ อื่นๆ
- 4.6 กิจกรรมยามว่างหรืองานอดิเรก
 ดูทีวี / ฟังเพลง ไปเที่ยวห้าง / ดูหนัง
 อ่านหนังสือ ไปหาเพื่อน / เพื่อน
 แ่วน / สก๊อย เล่นเกม คอม / มือถือ
 ไปสวนสาธารณะ ไปร้านสนุกเกอร์
 อื่น ๆ ระบุ.....
- 4.7 พฤติกรรมการใช้สารเสพติด
 คนเพื่อนในกลุ่มที่ใช้สารเสพติด สมาชิกในครอบครัวเกี่ยวข้องกับยาเสพติด
 อยู่ในสภาพแวดล้อมที่ใช้สารเสพติด ปัจจุบันเกี่ยวข้องกับสารเสพติด เป็นผู้ติดบุหรี่ สุรา หรือการใช้สารเสพติดอื่นๆ
- 4.8 พฤติกรรมการใช้ความรุนแรง
 มีการทะเลาะวิวาท ก้าวร้าว เกร ทะเลาะวิวาทเป็นประจำ
 ทำร้ายร่างกายผู้อื่น ทำร้ายร่างกายตนเอง
- 4.9 พฤติกรรมทางเพศ
 อยู่ในกลุ่มชายบริการ ใช้เครื่องมือสื่อสารที่เกี่ยวข้องกับด้านเพศเป็นเวลานานและบ่อยครั้ง ตั้งครรภ์
 ชายบริการทางเพศ หมกมุ่นในการใช้เครื่องมือสื่อสารที่เกี่ยวข้องทางเพศ มีการมีว่สมทางเพศ
- 4.10 การติดเกม
 เล่นเกมเกินวันละ 1 ชั่วโมง ขาดจินตนาการและความคิดสร้างสรรค์ เก็บตัว แยกตัวจากกลุ่มเพื่อน
 ใช้จ่ายเงินผิดปกติ อยู่ในกลุ่มเพื่อนเล่นเกม ร้านเกมอยู่ใกล้บ้านหรือโรงเรียน
 ใช้เวลาเล่นเกมเกิน 2 ชั่วโมง หมกมุ่น จังจี้งในการเล่นเกม ใช้เงินสิ้นเปลือง โทกท ลักขโมยเงินเพื่อเล่นเกม
 อื่นๆ
- 4.11 การเข้าถึงสื่อคอมพิวเตอร์และอินเทอร์เน็ตที่บ้าน
 สามารถเข้าถึง Internet ได้จากที่บ้าน ไม่สามารถเข้าถึง Internet ได้จากที่บ้าน
- 4.12 การใช้เครื่องมือสื่อสารอิเล็กทรอนิกส์
 เคยใช้โทรศัพท์มือถือในระหว่างการเรียน
 เข้าใช้ line, Facebook, twitter หรือ chat (เกินวันละ 1 ชั่วโมง)
 ใช้โทรศัพท์มือถือในระหว่างเรียน 2 - 3/วัน
 เข้าใช้ line, Facebook, twitter หรือ chat (เกินวันละ 2 ชั่วโมง)

ผู้ให้ข้อมูลนักเรียน

- | | | | | | |
|----------------------------|---------------------------------|---------------------------------|------------------------------|---------------------------|---------------------------|
| <input type="radio"/> บิดา | <input type="radio"/> มารดา | <input type="radio"/> พี่ชาย | <input type="radio"/> พี่สาว | <input type="radio"/> น้า | <input type="radio"/> อา |
| <input type="radio"/> ป้า | <input type="radio"/> ลุง | <input type="radio"/> ปู่ | <input type="radio"/> ย่า | <input type="radio"/> ตา | <input type="radio"/> ยาย |
| <input type="radio"/> ทวด | <input type="radio"/> พ่อเลี้ยง | <input type="radio"/> แม่เลี้ยง | | | |

ขอรับรองว่าข้อมูลดังกล่าวเป็นจริง
 ลงชื่อผู้ปกครอง/ผู้แทน.....

บันทึกการเยี่ยมบ้าน

ภาพถ่ายบ้านนักเรียนที่ได้รับการเยี่ยมบ้าน

ชื่อ - นามสกุลนักเรียน.....

- กรุณาระบุ ภาพถ่ายที่แนบมาคือ
- บ้านที่อาศัยอยู่กับพ่อแม่ (เป็นเจ้าของ/เช่า)
 - บ้านของญาติ/ผู้ปกครองที่ไม่ใช่ญาติ
 - บ้านหรือที่พักประเภท วัด มูลนิธิ หอพัก โรงงาน อยู่กับนายจ้าง
 - ภาพนักเรียนและป้ายชื่อโรงเรียนเนื่องจากถ่ายภาพบ้านไม่ได้ เพราะบ้านอยู่ต่างอำเภอ/ต่างจังหวัด/ต่างประเทศ หรือไม่ได้รับอนุญาตให้ถ่ายภาพ

รูปที่ 1 ภาพถ่ายสภาพบ้านนักเรียน

มีหลังคาและฝาบ้านด้วย

รูปที่ 2 ภาพถ่ายภายในบ้านนักเรียน

ขอรับรองว่าข้อมูล และภาพถ่ายบ้านของนักเรียนเป็นความจริง

ลงชื่อ.....

(.....)

ตำแหน่ง.....(ครูหรือผู้อำนวยการโรงเรียน)

วันที่.....เดือน.....พ.ศ.....

